

**FORÊTS PÉDAGOGIQUES**

*Dans 1000 communes  
la forêt fait école*



*Guide d'usage  
du plan d'aménagement illustré*

## Introduction

---

Votre commune a confié à un groupe d'enfants une parcelle dans le cadre du programme « Dans 1000 communes, la forêt fait école » de la Fédération nationale des Communes forestières. Pour comprendre la gestion forestière communale, l'aménagement forestier est un outil incontournable. Il permet aux élus de définir et mettre en œuvre la gestion en la planifiant sur 15-20 ans. Pour vous familiariser avec ce document, vous pouvez consulter la fiche pédagogique « L'aménagement forestier communal », l'aménagement forestier de votre commune et sa fiche synthèse, si elle est disponible (se renseigner auprès des Communes forestières ou l'élus référent de la Forêt pédagogique).

Cette version illustrée de l'aménagement forestier a pour objectif de rendre accessible ce document pour des enfants. Elle est à compléter à l'aide de plusieurs activités, présentées dans ce guide.

### Objectifs de cet outil

- Permettre aux enfants de travailler concrètement sur l'aménagement forestier de manière collective et visuelle ;
- Accompagner la découverte de la parcelle ;
- Comprendre les enjeux forestiers de la commune et du territoire ;
- Comprendre comment est planifiée la gestion forestière sur plusieurs années dans une forêt communale ;
- Comprendre le rôle des élus municipaux dans la gestion forestière.





En exemples, des activités sont complétées avec le travail réalisé dans la Forêt pédagogique de la commune de Saint-Pierre-d'Entremont (Savoie, Auvergne-Rhône-Alpes).

## Comment compléter le plan d'aménagement illustré de ma commune ?

### Sommaire des activités proposées

Dans ce guide, des activités sont proposées à titre indicatif.

	<i>Représentation de la commune</i> .....	p.4
	<b>Activité 1</b> - Lecture et représentation du paysage de la commune	
	<b>Activité 2</b> - Zones à compléter	
	<i>La forêt communale</i> .....	p.5
	<b>Activité 3</b> - Se renseigner sur la forêt de la commune	
	<i>Pourcentage</i> .....	p.5
	<b>Activité 4</b> - Représentation graphique d'une proportion	
	<b>Activité 5</b> - Définir la forêt	
	<i>Inventaire</i> .....	p.7
	<b>Activité 6</b> - État des lieux des essences, de la faune et de la flore	
	<i>Propriété</i> .....	p.8
	<b>Activité 7</b> - Utiliser la définition	
	<i>Environnement et végétation</i> .....	p.8
	<b>Activité 8</b> - La station	
	<i>Identification et calcul de surface</i> .....	p.9
	<b>Activité 9</b> - Parcelle dédiée à la Forêt pédagogique	
	<i>Sylviculture</i> .....	p.10
	<b>Activité 10</b> - Profil de la forêt	
	<i>Equilibre</i> .....	p.11
	<b>Activité 11</b> - Multifonctionnalité	
	<i>Intervention</i> .....	p.11
	<b>Activité 12</b> - Actions sylvicoles	
	<i>Prélèvement</i> .....	p.12
	<b>Activité 13</b> - Évaluation du bois prélevé	
	<i>Métiers de la forêt et valorisation du bois</i> .....	p.12
	<b>Activité 14</b> - La chaîne de production du bois	
	<i>Comptabilité</i> .....	p.13
	<b>Activité 15</b> - Budget communal	
	<i>Identification</i> .....	p.13
	<b>Activité 16</b> - Grands enjeux forestiers et projets territoriaux	
	<i>Notre parcelle</i> .....	p.14
	<b>Activité 17</b> - Caractéristiques et projets de la Forêt pédagogique	
	<i>Le travail réalisé</i> .....	p.15
	<b>Activité 18</b> - Restitution et transmission de la Forêt pédagogique	



## Représentation de la commune

### Activité 1 - Lecture et représentation du paysage de la commune

Cette activité propose aux enfants de représenter la commune (dessin, calque, photographie...) à l'aide d'une vue caractéristique (paysage particulier, architecture, relief, cours d'eau, espace forestier, industrie...).

Plusieurs vues de la commune sont sélectionnées, analysées et présentées par les enfants. Ils choisissent ensemble la vue qu'ils souhaitent représenter sur le poster.

**Pistes pour l'analyse d'image :** Que voit-on sur cette image ? Connaissez-vous ces endroits de votre commune ? Identifier les différents espaces sur la vue, pourquoi sont-ils différents ? Quels sont leurs usages ?



Exemple de dessin de type "skyline" réalisé à partir d'une photographie.

### Matériel

Feutres, crayons  
Papier calque  
Appareil photo

### Ressources utiles

Site internet de la commune

### Activité 2 - Zones à compléter

Ajouter le nom de votre commune dans les espaces prévus à cet effet.

#### Plan d'aménagement illustré

**Forêt Communale**  
de Saint-Pierre-d'Entremont

**Ce plan d'aménagement illustré est propre à la commune de Saint-Pierre-d'Entremont.**  
Chaque commune a un plan d'aménagement différent.



## La forêt communale

---

### Activité 3 - Se renseigner sur la forêt de la commune

Cette activité propose aux enfants de collecter des informations sur la forêt communale en interrogeant les élus municipaux, les interlocuteurs des Communes forestières, le technicien forestier territorial ou en consultant l'aménagement forestier ou la fiche synthèse de ce document pour la commune.

Surface totale : .....

Nombre de parcelles : .....

Surface soumise à un aménagement : .....

Enjeux particuliers : .....

### Ressources utiles

L'aménagement forestier de la commune

Fiche pédagogique « L'aménagement forestier communal »

Fiche pédagogique « La commune forestière »



## Pourcentage

---

Le couvert forestier représente :



### Activité 4 - Représentation graphique d'une proportion

Cette activité propose aux enfants de colorier, dans les carreaux prévus à cet effet, ce qui représente la proportion minimale de couvert forestier nécessaire pour définir un espace comme de la forêt. Cette donnée (10%) figure dans la définition proposée sur le poster.

## Activité 5 – Définir la forêt

Cette activité propose aux enfants de réfléchir ensemble pour construire une définition de la forêt avec leurs mots. Pour y travailler, les enfants peuvent se poser plusieurs questions leur permettant d'orienter leur réflexion :

*Et vous, quelle est votre définition ?*

.....  
.....  
.....

### Ressources utiles

Fiche pédagogique  
« La forêt en France »,

Lexique des Forêts pédagogiques



### Qu'est-ce qu'une forêt ?

#### ● Que peut-on observer dans une forêt ?

- > Des arbres (jeunes, vieux, morts...)
- > Des végétaux
- > Des animaux ou des traces de leur passage
- > Des professionnels
- > Des promeneurs, des cyclistes, des chasseurs...

#### ● Quels sont les usages d'une forêt ? Qu'y fait-on ?

- > On travaille : sylviculture, récolte du bois
- > On mène des actions de protection de la biodiversité
- > On y pratique des loisirs

#### ● Quelles sont les forêts que vous connaissez ?

Forêts de communes voisines, de l'Etat, forêts à l'étranger...

#### ● Qu'est-ce qu'une essence forestière ? Quelles sont les essences forestières que vous connaissez ?

Une essence forestière désigne une espèce d'arbre et peut parfois faire référence à une sous-espèce ou variété (exemple : le Chêne, le Chêne pédonculé, le Chêne sessile, le Chêne pubescent...).



## Inventaire

### Activité 6 - État des lieux des essences, de la faune et de la flore

En se rendant sur leur parcelle, les enfants observent et identifient la présence d'espèces végétales et animales. Ils peuvent noter les traces de passages d'animaux ou les observer, utiliser une clef de détermination des essences pour reconnaître les arbres...

Cette activité propose aux enfants de faire un état des lieux de ce qu'ils observent sur leur parcelle. A l'aide des illustrations fournies avec le poster mais aussi de leurs productions (dessins, relevés en forêt, feuilles séchées...), les enfants complètent la bulle « inventaire » et nomment les espèces.

Cette activité peut être complétée par un travail sur l'herbier des Forêts pédagogiques.



### Matériel

Feutres  
Crayons  
Colle  
Ciseaux

### Ressources utiles

Fiche pédagogique  
« Écosystème  
forestier et  
biodiversité »

Lexique des Forêts  
pédagogiques

Outil Herbier des  
Forêts pédagogiques



## Propriété

### Activité 7 - Utiliser la définition

Cette activité propose aux enfants de mettre en pratique les informations données sur le régime de propriété des forêts en France. Dans les espaces prévus à cet effet, ils indiquent le propriétaire de la forêt où se situe leur Forêt pédagogique (la commune, l'Etat, un propriétaire privé) et le type de forêt correspondant : communale, domaniale, privée.

Ici, nous sommes dans **une forêt**

qui appartient à ..... *la commune* .....

c'est une forêt ..... *communale* .....

### Ressources utiles

Fiche pédagogique  
« La forêt en France »

Fiche pédagogique  
« La commune forestière »



## Environnement et végétation

### Activité 8 - La station

Cette activité propose aux enfants d'identifier et illustrer ou décrire les différentes stations forestières sur leur parcelle. Une station forestière est une zone dans la forêt où les conditions environnementales (climat, relief, géologie, sol...) et l'évolution de la végétation sont les mêmes. La taille d'une station forestière est variable. Pour identifier les différentes stations de leur parcelle de forêt, les élèves peuvent se renseigner auprès de l' élu municipal, de l'association des Communes forestières qui accompagne la Forêt pédagogique ou du technicien forestier territorial de l'ONF.

Illustration sous forme de carte des stations :



Sur l'illustration ci-contre, chaque couleur représente un type de station forestière.

ou de profil :

Répartition des essences en fonction de l'altitude sous forme schématique



### Ressources utiles

Fiche pédagogique  
« L'aménagement forestier communal »

Fiche pédagogique  
« Écosystème forestier et biodiversité »





## Identification et calcul de surface

### Activité 9 - Parcelle dédiée à la Forêt pédagogique

Cette activité propose aux enfants un exercice de calcul pour se représenter la taille de leur parcelle en la comparant avec une taille connue, celle de la cour de récréation de l'école.

Les enfants mesurent la superficie de leur cour, la convertissent en hectares et se renseignent sur la superficie de leur parcelle (auprès du maire, dans l'aménagement forestier...).

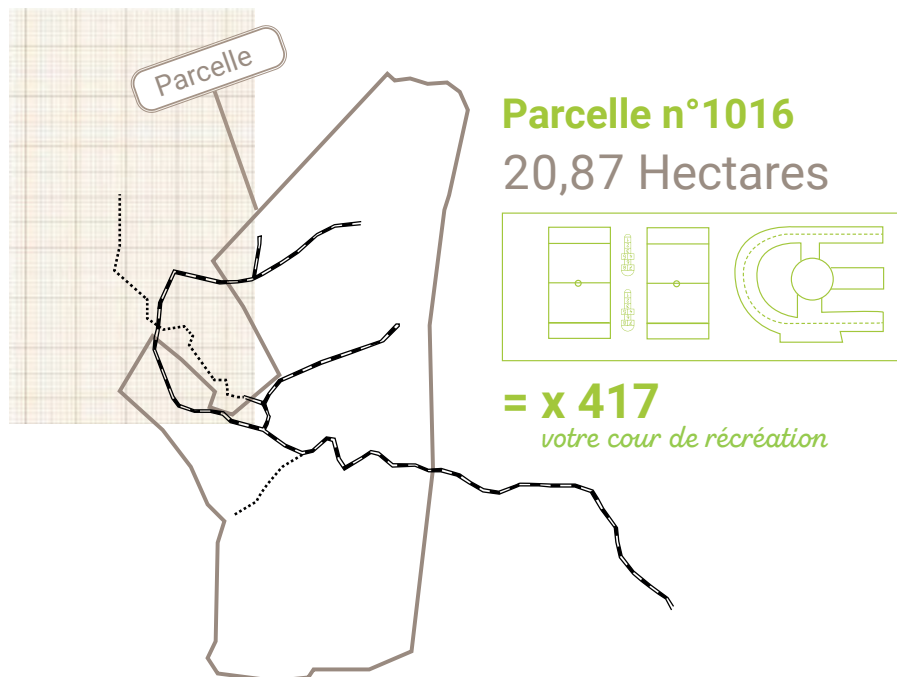
Ils calculent ensuite le rapport entre ces deux superficies (surface de la parcelle / surface de la cour de récréation) et complètent les zones prévues à cet effet.

Ces données peuvent aussi permettre de réaliser d'autres calculs et exercices : réaliser des conversions dans les unités de grandeur, des calculs de pourcentages («la parcelle de la classe représente x% de la surface de la forêt communale, x% de la surface de la commune»), comparer des surfaces (avec des surfaces d'autres parcelles, la surface de la commune...).

Cette activité prévoit aussi un espace pour représenter la forme de la parcelle de Forêt pédagogique.

### Matériel

Paire de ciseaux  
Colle  
Crayons  
Papier millimétré  
Règle

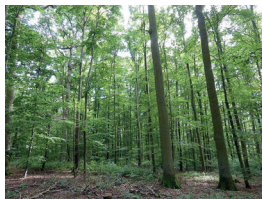




## Sylviculture

### Activité 10 - Profil de la forêt

Cette activité propose aux enfants d'identifier les différents modes de sylviculture (ensemble des techniques permettant la gestion et l'exploitation des forêts tout en assurant leur conservation et leur régénération) utilisés sur leur parcelle en cochant les cases correspondantes. Pour cela, les enfants peuvent travailler sur les spécificités de chaque mode de sylviculture à l'aide des observations faites sur leur parcelle et des définitions et photos suivantes :



**Futaie irrégulière :**  
futaie dont le peuplement est constitué d'arbres aux caractéristiques hétérogènes.



**Futaie régulière :**  
futaie dont le peuplement est constitué d'arbres aux caractéristiques homogènes (âge et dimension).

**Futaie :** Type de peuplement où les arbres sont issus de graines ou de semis. Il existe des futaies régulières ou irrégulières.



**Taillis :** type de peuplement où les arbres sont issus de rejets de souches.



*Quel est le profil de votre forêt ?*

- Futaie régulière
- Taillis
- Futaie irrégulière
- Autre : .....

### Ressources utiles

Lexique des Forêts pédagogiques  
 Fiche pédagogique « L'aménagement forestier communal »  
 Fiche pédagogique « Écosystème forestier et biodiversité »



## Equilibre

### Activité 11 - Multifonctionnalité

Cette activité propose aux enfants une introduction sur la multifonctionnalité de la forêt en les interrogeant sur les différents pictogrammes présents sur le schéma pour déterminer les différentes fonctions de la forêt et remplir les cases prévues à cet effet.

Pour approfondir ce travail sur la multifonctionnalité, il est possible de présenter les différentes fonctions de la forêt en les illustrant à l'aide des usages qui en sont faits dans votre commune : sélectionner des articles de presse sur un projet d'exploitation forestière, une scierie, la création d'un parcours sportif en forêt, une zone de protection pour des espèces... Les enfants peuvent aussi chercher des illustrations de chacune des fonctions et les présenter au groupe.



### Ressources utiles

Jeu de société « Forestiers à vous de jouer ! », disponible sur prêt des Communes forestières



## Intervention

### Activité 12 - Actions sylvicoles

Pour que les arbres des bois et forêts poussent convenablement, il est nécessaire d'entreprendre des travaux et des coupes. Cette activité propose aux enfants de travailler sur le programme d'actions prévu par l'aménagement forestier de leur commune pour identifier les prochaines actions et cocher les cases correspondantes. L'aménagement forestier, l'élu municipal, l'association des Communes forestières ou le technicien forestier territorial peuvent renseigner sur cette question.

La prochaine intervention sur la forêt est prévue en 2022

Pour une

- amélioration sylvicole
- coupe de bois
- autre .....



## Prélèvement

### Activité 13 - Évaluation du bois prélevé

Cette activité propose aux enfants d'évaluer le volume de bois prélevé dans la forêt de leur commune en chiffrant le nombre de grumiers (des camions spécifiquement aménagés pour le transport du bois) nécessaire et à quelle régularité dans les espaces prévus à cet effet. L'élu ou l'aménagement forestier peuvent renseigner sur cette information. Il existe différentes tailles de grumiers en fonction du type de bois transporté. Pour l'exercice, il est possible de réaliser le calcul pour un grumier pouvant transporter jusqu'à 50m<sup>3</sup> de bois par voyage.



En moyenne, les coupes représentent le chargement de .....1..... grumiers tous les .....4..... ans.

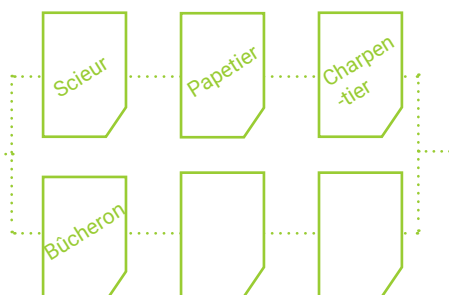
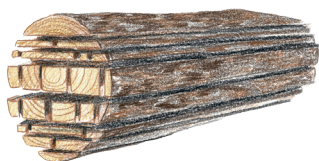


## Métiers de la forêt et valorisation du bois

### Activité 14 - La chaîne de production du bois

Cette activité propose aux enfants de travailler sur la transformation du bois, ses différents usages et les métiers qui y sont liés. Les enfants identifient chez eux, dans la classe et l'école, dans l'espace public de la commune les différentes réalisations en bois (objets, décorations, bâtiments...), s'interrogent sur la chaîne de transformation et en représentent ses différentes étapes dans l'espace prévu à cet effet à côté de la grume.

**Pistes de format :** réaliser des fiches métier sous forme de reportage "cartes d'identité"



### Ressources utiles

Fiche pédagogique « La filière forêt-bois et ses métiers »

Fiche pédagogique « Le bois, transformation et usages »

### Matériel

Feutres, crayons  
Papier calque  
Photographie



## Comptabilité

### Activité 15 - Budget communal

Cette activité propose aux enfants d'évaluer le budget prévisionnel de la commune lié aux ventes de bois en interrogeant l' élu communal puis en reportant le montant dans l'espace prévu à cet effet. Il est intéressant de s'interroger avec les enfants sur la manière dont ce chiffre est évalué, s'il est supérieur ou inférieur aux années précédentes...



### Ressources utiles

Fiche pédagogique « L'aménagement forestier communal »  
Fiche pédagogique « La commune forestière »

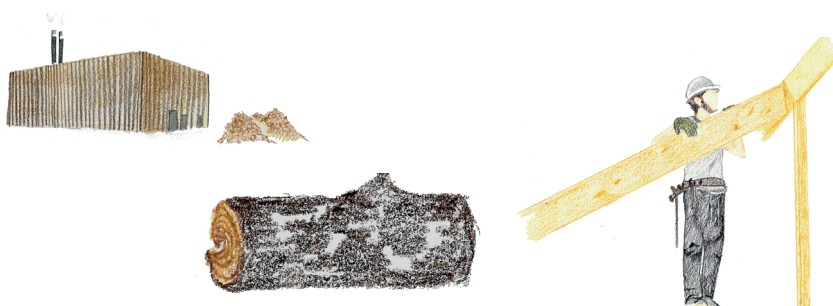


## Identification

### Activité 16 - Grands enjeux forestiers et projets territoriaux

Cette activité propose aux enfants de prendre connaissance des enjeux (risques, opportunités) et des projets liés à la forêt et au bois sur leur territoire en interrogeant un élu municipal, faisant des recherches en ligne ou dans la presse... Pour reporter leur travail, les enfants peuvent produire des « cartes d'identité » des projets et des enjeux et les illustrer à l'aide des images fournies avec le poster ou en réalisant le visuel (dessin, photographies...).

#### Illustrations des enjeux et risques



### Matériel

Feutres, crayons  
Paire de ciseaux  
Colle

### Informations pour les « cartes d'identité » des enjeux et risques :

Nom du projet :  
Bois utilisé :  
Utilisation du bois :  
Métiers liés à ce projet :  
Conséquences de ce projet pour la commune :



Risque ou enjeu identifié :  
Actions mises en place par la commune :  
Professionnels impliqués :



## Notre parcelle

### Activité 17 - Caractéristiques et projets de la Forêt pédagogique

Cette activité permet aux enfants de décrire (textes, illustrations, photos...) sur le plan d'aménagement illustré le programme d'actions et les objectifs qu'ils se donnent pour leur parcelle.

#### *Ressources utiles*

Fiche pédagogique  
« La filière forêt-bois  
et ses métiers »

Fiche pédagogique  
« Le bois,  
transformation et  
usages »

Fiche pédagogique  
« La défense des  
forêts contre les  
incendies »

Fiche pédagogique  
« Changement  
climatique et crises  
sanitaires en forêt »

#### *Ressources utiles*

Feuille de route de la  
Forêt pédagogique

*Le plan d'aménagement illustré,  
un support pour présenter le travail réalisé  
dans le cadre de la Forêt pédagogique*

---

**Activité 18 - Restitution et transmission de la Forêt pédagogique**

En fin d'année, les enfants transmettent leur Forêt pédagogique, leur parcelle et le travail réalisé, à un nouveau groupe qui poursuit le projet. Le choix des modalités de cette transmission (une exposition des travaux, une représentation, une visite commentée sur la parcelle...) revient aux enfants. À cette occasion, ce plan d'aménagement illustré est un support idéal pour présenter les connaissances acquises et les actions réalisées par les enfants.



*Exposition de restitution du travail de la Forêt pédagogique de Lirac (Gard)*



Ce document est produit par la Fédération nationale des Communes forestières (FNCOFOR), dans le cadre du programme "Dans 1000 communes, la forêt fait école". Ce programme d'éducation à la forêt propose aux communes de confier à un groupe d'enfants la gestion d'une parcelle en forêt afin de les sensibiliser au fonctionnement des écosystèmes forestiers, à leurs fonctions dans les sociétés humaines, aux acteurs de la filière forêt-bois et aux rôles des maires des communes forestières.

© Conception-illustration-réalisation : Communes forestières Auvergne-Rhône-Alpes, 2021

*Un programme cofinancé par :*

